



SPOŁECZNA
INICJATYWA
MIESZKANIOWA
ŚLĄSK

**INFORMACJE DODATKOWE W ZAKRESIE NABORU WNIOSKÓW
O ZAWARCIE UMOWY NAJMU NA MIESZKANIA
PRZY UL. ŚLĄSKIEJ W ŚWIĘTOCHŁOWICACH**

**Świętochłowice
grudzień 2025 r.**

1. Informacje w zakresie czasu trwania naboru oraz miejsca składania wniosków

Nabór wniosków prowadzony będzie **od 03.12.2025. r. do 19.12.2025 r.**

Wypełnione i podpisane wnioski wraz z niezbędnymi załącznikami należy:

- złożyć osobiście (zalecane) lub przez pełnomocnika w siedzibie inwestora SIM Śląsk sp. z o.o. w Chorzowie przy ul. Michałkowskiej 91/U1 w godzinach pracy biura.
- przesłać pocztą tradycyjną listem poleconym na adres SIM Śląsk sp. z o.o. ul. Michałkowska 91/U1, 41-503 Chorzów (decyduje data, godzina i minuta nadania).

Informacji na temat inwestycji mieszkaniowej przy ul. Śląskiej w Świętochłowicach oraz naboru wniosków udzielają pracownicy SIM Śląsk sp. z o.o. w biurze, które mieści się przy ul. Michałkowskiej 91/U1 w Chorzowie lub telefonicznie pod numerem telefonu: **784-050-951**.

Godziny pracy biura SIM Śląsk:

- poniedziałek, środa, czwartek – od 8:00 do 16:00
- wtorek – od 8:00 do 17:00
- piątek – od 8:00 do 14:00

Pracownicy udzielą wszystkich niezbędnych informacji dotyczących:

- wypełnienia wniosku,
- warunków oraz kosztów partycypacji,
- warunków oraz kosztów najmu,
- wolnych lokali mieszkalnych oraz ich standardu wykończenia.

2. Warunki obligatoryjne w naborze

Wnioskodawca zobowiązany jest do złożenia **wniosku** (załącznik nr 1 do zarządzenia Nr 196/2025) o zawarcie umowy najmu oraz poniższe **dokumenty**:

- 1) **Oświadczenie** wnioskodawcy i osób zgłoszonych do wspólnego zamieszkania o nieposiadaniu tytułu prawnego do innego lokalu mieszkalnego albo w przypadku posiadania takiego tytułu prawnego oświadczenie o jego wyzbyciu się lub rozwiązaniu umowy do dnia objęcia lokalu mieszkalnego wchodzącego w skład inwestycji (załącznik nr 1 do wniosku).

Uwaga:

Tytułami prawnymi do lokalu mogą być: własność, współwłasność (np. 1/5 nieruchomości odziedziczona w spadku), prawo użytkowania wieczystego, spółdzielcze własnościowe prawo do lokalu, spółdzielcze lokatorskie prawo do lokalu, najem, podnajem, dzierżawa, umowa o dożywocie, użytkowanie, służebność mieszkania, tytuł prawny na podstawie ustawy Kodeks rodzinny i opiekuńczy, prawo do zakwaterowania na czas pełnienia służby wojskowej.

- 2) **Oświadczenie** o liczbie osób, które wchodzi w skład gospodarstwa domowego, objętych wnioskiem o zawarcie umowy najmu lokalu mieszkalnego (załącznik nr 2 do wniosku).

Uwaga:

Brak możliwości modyfikacji liczby wskazanych członków gospodarstwa domowego tj. dokonywania wykreślenia bądź dopisywania, po złożeniu wniosku. Liczba osób może być zaktualizowana przed zawarciem umowy najmu

- 3) **deklarację** o wysokości dochodów wnioskodawcy i osób zgłoszonych do wspólnego zamieszkania o wysokości średniomiesięcznych dochodów **w roku poprzedzającym rok, w którym jest składany wniosek (2024)** (załącznik nr 3 do wniosku).

Uwaga:

DOCHÓD MAKSYMALNY	
dochód maksymalny - średni miesięczny dochód gospodarstwa domowego tej osoby fizycznej w roku poprzedzającym rok, w którym zawierana jest umowa najmu lokalu mieszkalnego, nie przekracza: wysokości, o której mowa w art. 7a ust. 1 pkt 2 ustawy z dnia 8 grudnia 2006 r. o finansowym wsparciu niektórych przedsięwzięć mieszkaniowych (Dz. U. z 2023 r. poz. 1463 t.j.).	1 osobowe – 8 501,20 zł 2 osobowe – 11 901,68 zł 3 osobowe – 16 435,65 zł 4 osobowe – 19 269,38 zł 5 osobowe – 23 236,61 zł 6 osobowe – 27 203,84 zł (ww. kwoty obowiązują do listopada 2026 r.)

Przykład:

Jeżeli gospodarstwo domowe liczy 3 osoby, maksymalny średniomiesięczny dochód w 2024 r. nie może przekraczać **16 435,65 zł**.

- 4) Oświadczenie o wysokości średniomiesięcznego dochodu wnioskodawcy i osób zgłoszonych do wspólnego zamieszkania za ostatnie 3 miesiące poprzedzające datę złożenia wniosku o zawarcie umowy najmu lokalu **tj. wrzesień, październik, listopad 2025** (załącznik nr 4 do wniosku).

UWAGA:

Do oświadczenia należy bezwzględnie dołączyć oryginały zaświadczeń o wysokości średniomiesięcznego dochodu wnioskodawcy i osób zgłoszonych do wspólnego zamieszkania za 3 ostatnie miesiące tj. wrzesień, październik, listopad 2025 np. z zakładu pracy, ZUS (emerytura) itd.

Wzór zaświadczenia o wysokości dochodów znajduje się w załączniku nr 4 do wniosku.

Jak obliczyć dochód

Definicja dochodu jest wskazana w ustawie z dnia 28 listopada 2003 r. o świadczeniach rodzinnych (art.3 ust. 1). Sugerujemy zaznajomienie się z ww. aktem prawny z uwagi na bardzo szerokie rozwinięcie terminologii dochodu.

Art. 3. Ilekroć w ustawie jest mowa o:

1) dochodzie – oznacza to, po odliczeniu kwot alimentów świadczonych na rzecz innych osób:

a) przychody podlegające opodatkowaniu na zasadach określonych w art. 27, art. 30b, art. 30c, art. 30e i art. 30f ustawy z dnia 26 lipca 1991 r. o podatku dochodowym od osób fizycznych (Dz. U. z 2022 r. poz. 2647, z późn. zm.1) pomniejszone o koszty uzyskania przychodu, należny podatek dochodowy od osób fizycznych, składki na ubezpieczenia społeczne niezaliczone do kosztów uzyskania przychodu oraz składki na ubezpieczenie zdrowotne,

b) dochód z działalności podlegającej opodatkowaniu na podstawie przepisów o zryczałtowanym podatku dochodowym od niektórych przychodów osiąganych przez osoby fizyczne,

c) inne dochody niepodlegające opodatkowaniu na podstawie przepisów o podatku dochodowym od osób fizycznych:

– renty określone w przepisach o zaopatrzeniu inwalidów wojennych i wojskowych oraz ich rodzin,

– renty wypłacone osobom represjonowanym i członkom ich rodzin, przyznane na zasadach określonych w przepisach o zaopatrzeniu inwalidów wojennych i wojskowych oraz ich rodzin,

– świadczenie pieniężne, dodatek kompensacyjny oraz ryczałt energetyczny określone w przepisach o świadczeniu pieniężnym i uprawnieniach przysługujących żołnierzom zastępczej służby wojskowej przymusowo zatrudnianym w kopalniach węgla, kamieniołomach, zakładach rud uranu i batalionach budowlanych,

– dodatek kombatancki, ryczałt energetyczny i dodatek kompensacyjny określone w przepisach o kombatantach oraz niektórych osobach będących ofiarami represji wojennych i okresu powojennego,

– świadczenie pieniężne określone w przepisach o świadczeniu pieniężnym przysługującym osobom deportowanym do pracy przymusowej oraz osadzonym w obozach pracy przez III Rzeszę Niemiecką lub Związek Socjalistycznych Republik Radzieckich,

– ryczałt energetyczny, emerytury i renty otrzymywane przez osoby, które utraciły wzrok w wyniku działań wojennych w latach 1939–1945 lub eksplozji pozostałych po tej wojnie niewypałów i niewybuchów,

– renty inwalidzkie z tytułu inwalidztwa wojennego, kwoty zaopatrzenia otrzymywane przez ofiary wojny oraz członków ich rodzin, renty wypadkowe osób, których inwalidztwo powstało w związku z przymusowym pobytem na robotach w III Rzeszy Niemieckiej w latach 1939–1945, otrzymywane z zagranicy,

– zasiłki chorobowe określone w przepisach o ubezpieczeniu społecznym rolników oraz w przepisach o systemie ubezpieczeń społecznych,

– środki bezzwrotnej pomocy zagranicznej otrzymywane od rządów państw obcych, organizacji międzynarodowych lub międzynarodowych instytucji finansowych, pochodzące ze środków bezzwrotnej pomocy przyznanych na podstawie jednostronnej deklaracji lub umów zawartych z tymi państwami, organizacjami lub instytucjami przez Radę Ministrów, właściwego ministra lub agencje rządowe, w tym również w przypadkach, gdy przekazanie tych środków jest dokonywane za pośrednictwem podmiotu upoważnionego do rozdzielania środków bezzwrotnej pomocy zagranicznej na rzecz podmiotów, którym służyć ma ta pomoc,

– należności ze stosunku pracy lub z tytułu stypendium osób fizycznych mających miejsce zamieszkania na terytorium Rzeczypospolitej Polskiej, przebywających czasowo za granicą – w wysokości odpowiadającej równowartości diet z tytułu podróży służbowej poza granicami kraju ustalonych dla pracowników zatrudnionych w państwowych lub samorządowych jednostkach sfery budżetowej na podstawie ustawy z dnia 26 czerwca 1974 r. – Kodeks pracy (Dz. U. z 2023 r. poz. 1465),

– należności pieniężne wypłacone policjantom, żołnierzom, celnikom i pracownikom jednostek wojskowych i jednostek policyjnych użytych poza granicami państwa w celu udziału w konflikcie zbrojnym lub wzmocnienia sił państwa albo państw sojuszniczych, misji pokojowej, akcji zapobieżenia aktom terroryzmu lub ich skutkom, a także należności pieniężne wypłacone żołnierzom, policjantom, celnikom i pracownikom pełniącym funkcje obserwatorów w misjach pokojowych organizacji międzynarodowych i sił wielonarodowych,

– należności pieniężne ze stosunku służbowego otrzymywane w czasie służby kandydackiej przez funkcjonariuszy Policji, Państwowej Straży Pożarnej, Straży Granicznej, Biura Ochrony Rządu i Służby Więziennej, obliczone za okres, w którym osoby te uzyskały dochód,

– dochody członków rolniczych spółdzielni produkcyjnych z tytułu członkostwa w rolniczej spółdzielni produkcyjnej, pomniejszone o składki na ubezpieczenia społeczne,

– alimenty na rzecz dzieci,

– stypendia doktoranckie przyznane na podstawie art. 209 ust. 1 i 7 ustawy z dnia 20 lipca 2018 r. – Prawo o szkolnictwie wyższym i nauce (Dz. U. z 2023 r. poz. 742, z późn. zm.2

2) Zmiany tekstu jednolitego wymienionej ustawy zostały ogłoszone w Dz. U. z 2023 r. poz. 1088, 1234, 1672, 1872 i 2005 oraz z 2024 r. poz. 124.), stypendia sportowe przyznane na podstawie ustawy z dnia 25 czerwca 2010 r. o sporcie (Dz. U. z 2023 r. poz. 2048) oraz inne stypendia o charakterze socjalnym przyznane uczniom lub studentom,

– kwoty diet nieopodatkowane podatkiem dochodowym od osób fizycznych, otrzymywane przez osoby wykonujące czynności związane z pełnieniem obowiązków społecznych i obywatelskich,

– należności pieniężne otrzymywane z tytułu wynajmu pokoi gościnnych w budynkach mieszkalnych położonych na terenach wiejskich w gospodarstwie rolnym osobom przebywającym na wypoczynku oraz uzyskane z tytułu wyżywienia tych osób,

- dodatki za tajne nauczanie określone w ustawie z dnia 26 stycznia 1982 r. – Karta Nauczyciela (Dz. U. z 2023 r. poz. 984, 1234, 1586, 1672 i 2005),
- dochody uzyskane z działalności gospodarczej prowadzonej na podstawie zezwolenia na terenie specjalnej strefy ekonomicznej określonej w przepisach o specjalnych strefach ekonomicznych,
- ekwiwalenty pieniężne za deputaty węglowe określone w przepisach o komercjalizacji, restrukturyzacji i prywatyzacji przedsiębiorstwa państwowego „Polskie Koleje Państwowe”,
- ekwiwalenty z tytułu prawa do bezpłatnego węgla określone w przepisach o restrukturyzacji górnictwa węgla kamiennego w latach 2003–2006,
- świadczenia określone w przepisach o wykonywaniu mandatu posła i senatora,
- dochody uzyskane z gospodarstwa rolnego,
- dochody uzyskiwane za granicą Rzeczypospolitej Polskiej, pomniejszone odpowiednio o zapłacone za granicą Rzeczypospolitej Polskiej: podatek dochodowy oraz składki na obowiązkowe ubezpieczenie społeczne i obowiązkowe ubezpieczenie zdrowotne,
- renty określone w przepisach o wspieraniu rozwoju obszarów wiejskich ze środków pochodzących z Sekcji Gwarancji Europejskiego Funduszu Orientacji i Gwarancji Rolnej oraz w przepisach o wspieraniu rozwoju obszarów wiejskich z udziałem środków Europejskiego Funduszu Rolnego na rzecz Rozwoju Obszarów Wiejskich,
- zaliczkę alimentacyjną określoną w przepisach o postępowaniu wobec dłużników alimentacyjnych oraz zaliczce alimentacyjnej,
- świadczenia pieniężne wypłacane w przypadku bezskuteczności egzekucji alimentów,
- pomoc materialną o charakterze socjalnym określoną w art. 90c ust. 2 ustawy z dnia 7 września 1991 r. o systemie oświaty (Dz. U. z 2022 r. poz. 2230 oraz z 2023 r. poz. 1234 i 2005) oraz świadczenia, o których mowa w art. 86 ust. 1 pkt 1–3 i 5 oraz art. 212 ustawy z dnia 20 lipca 2018 r. – Prawo o szkolnictwie wyższym i nauce,
- kwoty otrzymane na podstawie art. 27f ust. 8–10 ustawy z dnia 26 lipca 1991 r. o podatku dochodowym od osób fizycznych,
- świadczenie pieniężne określone w ustawie z dnia 20 marca 2015 r. o działaczach opozycji antykomunistycznej oraz osobach represjonowanych z powodów politycznych (Dz. U. z 2023 r. poz. 388 i 1641),
- świadczenie rodzicielskie,
- zasiłek macierzyński, o którym mowa w przepisach o ubezpieczeniu społecznym rolników,
- stypendia dla bezrobotnych finansowane ze środków Unii Europejskiej lub Funduszu Pracy, niezależnie od podmiotu, który je wypłaca,
- przychody wolne od podatku dochodowego na podstawie art. 21 ust. 1 pkt 148 ustawy z dnia 26 lipca 1991 r. o podatku dochodowym od osób fizycznych, pomniejszone o składki na ubezpieczenia społeczne oraz składki na ubezpieczenia zdrowotne,
- przychody wolne od podatku dochodowego na podstawie art. 21 ust. 1 pkt 152 lit. a, b i d oraz pkt 153 lit. a, b i d ustawy z dnia 26 lipca 1991 r. o podatku dochodowym od osób fizycznych, oraz art. 21 ust. 1 pkt 154 tej ustawy w zakresie przychodów ze stosunku służbowego, stosunku pracy, pracy nakładczej, spółdzielczego stosunku pracy, z umów zlecenia, o których mowa w art. 13 pkt 8 ustawy z dnia 26 lipca 1991 r. o podatku dochodowym od osób fizycznych, zasiłku macierzyńskiego, o którym mowa w ustawie z dnia 25 czerwca 1999 r. o świadczeniach pieniężnych z ubezpieczenia społecznego w razie choroby i macierzyństwa, pomniejszone o składki na ubezpieczenia społeczne oraz składki na ubezpieczenia zdrowotne,
- przychody wolne od podatku dochodowego na podstawie art. 21 ust. 1 pkt 152 lit. c, pkt 153 lit. c oraz pkt 154 ustawy z dnia 26 lipca 1991 r. o podatku dochodowym od osób fizycznych z pozarolniczej działalności gospodarczej opodatkowanych według zasad określonych w art. 27 i art. 30c tej ustawy, pomniejszone o składki na ubezpieczenia społeczne oraz składki na ubezpieczenia zdrowotne,
- dochody z pozarolniczej działalności gospodarczej opodatkowanej w formie ryczałtu od przychodów ewidencjonowanych, o których mowa w art. 21 ust. 1 pkt 152 lit. c, pkt 153 lit. c i pkt 154 ustawy z dnia 26 lipca 1991 r. o podatku dochodowym od osób fizycznych, ustalone na podstawie oświadczenia dotyczącego każdego członka rodziny;

E. DOCHODY PODATNIKA, POBRANE ZALICZKI ORAZ POBRANE SKŁADKI NA UBEZPIECZENIA SPOŁECZNE (część tę wypełniają składający niebędący płatnikami)

Źródła przychodów	Przychód ¹³⁾		Koszty uzyskania przychodów ¹⁴⁾		Dochód (b-c)		Dochód zwolniony od podatku ¹³⁾		Zaliczka pobrana przez płatnika ¹⁵⁾	
	zł.	gr.	zł.	gr.	zł.	gr.	zł.	gr.	zł.	gr.
1. Należności ze stosunku: pracy, służbowego, spółdzielczego i z pracy nakładczej, wypłacone przez zakład pracy oraz płatników, o których mowa w art. 42e ust. 1 ustawy, z wyjątkiem należności wykazanych w wierszu 2 albo 3 ¹⁶⁾	29.		30.		31.		32.		33.	
W poz. 34 należy wykazać przychody, do których zastosowano odliczenie kosztów uzyskania przychodów na podstawie art. 22 ust. 9 pkt 3 ustawy.	34.		35.							
2. Należności z tytułów wymienionych w wierszu 1, otrzymane przez podatników do ukończenia 66. roku życia ¹⁷⁾	36.		37.		38.		39.		40.	
W poz. 41 należy wykazać przychody, do których zastosowano odliczenie kosztów uzyskania przychodów na podstawie art. 22 ust. 9 pkt 3 ustawy.	41.		42.							
3. Należności z tytułów wymienionych w wierszu 1, otrzymane przez podatników od ukończenia wieku emerytalnego ¹⁸⁾	43.		44.		45.		46.		47.	
W poz. 48 należy wykazać przychody, do których zastosowano odliczenie kosztów uzyskania przychodów na podstawie art. 22 ust. 9 pkt 3 ustawy.	48.		49.							
4. Emerytury – renty zagraniczne	50.				51.		52.		53.	
5. Działalność wykonywana osobiście, o której mowa w art. 13 pkt 2, 4-9 ustawy, w tym z umowy o dzieło oraz czynności związane z pełnieniem obowiązków społecznych lub obywatelskich, z wyjątkiem należności wykazanych w wierszach 6 i 7 albo 8	54.		55.		56.		57.		58.	
6. Należności z tytułu umowy zlecenia, o której mowa w art. 13 pkt 8 ustawy, z wyjątkiem należności wykazanych w wierszu 7 albo 8 ¹⁹⁾	58.		59.		60.		61.		62.	
7. Należności z tytułu wymienionego w wierszu 6, otrzymane przez podatników do ukończenia 26. roku życia ¹⁷⁾	62.		63.		64.		65.		66.	
8. Należności z tytułu wymienionego w wierszu 6, otrzymane przez podatników od ukończenia wieku emerytalnego ¹⁸⁾	66.		67.		68.		69.		70.	
9. Prawa autorskie i inne prawa, o których mowa w art. 18 ustawy	70.				71.		72.		73.	
W poz. 73 należy wykazać przychody, do których zastosowano koszty uzyskania przychodów na podstawie art. 22 ust. 9 pkt 1-3 ustawy.	73.		74.							
10. Należności z tytułu praktyk absolwentskich lub staży uczniowskich, z wyjątkiem należności wykazanych w wierszu 11	75.				76.		77.		78.	
11. Należności z tytułu wymienionego w wierszu 10, otrzymane przez podatników do ukończenia 26. roku życia ¹⁷⁾	78.				79.		80.		81.	
12. Zasiłki macierzyńskie, z wyjątkiem zasiłków wykazanych w wierszu 13 albo 14	81.				82.		83.		84.	
13. Zasiłki macierzyńskie otrzymane przez podatników do ukończenia 26. roku życia ¹⁷⁾	84.				85.		86.		87.	
14. Zasiłki macierzyńskie otrzymane przez podatników od ukończenia wieku emerytalnego ¹⁸⁾	87.				88.		89.		90.	
15. Inne źródła ¹⁹⁾	90.		91.		92.		93.		94.	
Składki na ubezpieczenia społeczne, o których mowa w przepisach ustawy, podlegające odliczeniu od dochodu ²⁰⁾ , w tym zagraniczne, o których mowa w art. 26 ust. 1 pkt 2a ustawy, z wyjątkiem wykazanych w poz. 95	95.									
Składki na ubezpieczenia społeczne, o których mowa w przepisach ustawy ²⁰⁾ , w tym zagraniczne, o których mowa w art. 26 ust. 1 pkt 2a ustawy, których podstawę wymiaru stanowi przychód wymieniony w wierszach 2, 3, 7, 8 i 11 części E	96.									
Składki na ubezpieczenia społeczne, o których mowa w przepisach ustawy, których podstawę wymiaru stanowi przychód zwolniony na podstawie art. 21 ust. 1 pkt 148 oraz 152-154 ustawy, wykazane odpowiednio w poz. 110, 111, 112, 115 i 116	97.									

**DOCHÓD = PRZYCHÓD - KUP - PODATEK DOCHODOWY
- SKŁ. UBEZP. SPOŁECZNE - SKŁ. UBEZP. ZDROWOTNE**

Do dochodu wlicza się m.in.: alimenty na rzecz dzieci (otrzymane), stypendia doktoranckie, ekwiwalent za deputat węglowy, zasiłki chorobowe.

UWAGA: do dochodu nie wlicza się 800+

F. INFORMACJA O WYSOKOŚCI PRZYCHODÓW, O KTÓRYCH MOWA W ART. 20 UST. 1 USTAWY (część tę wypełniają składający niebędący płatnikami, o których mowa w art. 42a ustawy, w tym rolnicy)

Rodzaj przychodu (wymienić):	Przychód
Wynagrodzenie z tytułu umowy o pomocy przy zbiorach	98.
	99.
	100.
	101.
	102.
	103.
	104.
	105.
Razem	105.
Suma kwot z poz.: 98, 100, 102 i 104	

G. INFORMACJA O PRZYCHODACH ZWOLNIONYCH OD PODATKU, ZAŁĄCZNIKU ORAZ O POBRANYCH PRZEZ PŁATNIKA SKŁADKACH NA UBEZPIECZENIE ZDROWOTNE ORAZ CZŁONKOWSKICH NA RZECZ ZWIĄZKÓW ZAWODOWYCH (część tę wypełniają składający będący płatnikami)

Przychody z tytułu stypendium, o którym mowa w art. 21 ust. 1 pkt 40b ustawy	106.	
Należy wykazać kwotę stypendium, do wysokości limitu zwolnienia ²¹⁾		
Przychody otrzymywane z zagranicy, o których mowa w art. 21 ust. 1 pkt 74 ustawy, między innymi renty inwalidzkie z tytułu inwalidztwa wojennego	107.	
Przychody pochodzące ze środków bezzwrotnej pomocy zagranicznej, o których mowa w art. 21 ust. 1 pkt 46 ustawy	108.	
Przychody ze stosunku pracy i stosunków pokrewnych, z umów zlecenia, praktyk absolwentskich lub staży uczniowskich oraz z zasiłków macierzyńskich, o których mowa w art. 21 ust. 1 pkt 148 ustawy	109.	
Należy wykazać kwotę przychodu, do wysokości limitu zwolnienia ²²⁾		
w tym: przychody ze stosunku pracy i stosunków pokrewnych	110.	
przychody z umów zlecenia	111.	
przychody z tytułu praktyk absolwentskich lub staży uczniowskich	112.	
przychody z zasiłków macierzyńskich	113.	
Przychody ze stosunku pracy i stosunków pokrewnych, z umów zlecenia oraz z zasiłków macierzyńskich, o których mowa w art. 21 ust. 1 pkt 152-154 ustawy	114.	
Należy wykazać kwotę przychodu, do wysokości limitu zwolnienia ²³⁾		
w tym: przychody ze stosunku pracy i stosunków pokrewnych	115.	
przychody z umów zlecenia	116.	
przychody z zasiłków macierzyńskich	117.	
Rodzaj (podstawa prawna) przychodu zwolnionego od podatku, wykazanego w poz. 114 (należy zaznaczyć właściwy (-we) kwadrat (-ty)):		
118. <input type="checkbox"/> art. 21 ust. 1 pkt 152 ustawy	119. <input type="checkbox"/> art. 21 ust. 1 pkt 153 ustawy	120. <input type="checkbox"/> art. 21 ust. 1 pkt 154 ustawy
121. Do niniejszej informacji dołączono informację PIT-R (należy zaznaczyć właściwy kwadrat):		
<input type="checkbox"/> 1 rok	<input type="checkbox"/> 2 lata	
Składki na ubezpieczenie zdrowotne pobrane przez płatnika do wysokości 9% podstawy jej wymiaru ²⁴⁾	122.	
Wzrosty członków rodzin ubezpieczonych z tytułu ubezpieczenia zdrowotnego, o których mowa w art. 26 ust. 1 pkt 2c ustawy	123.	

H. PODPIS PŁATNIKA LUB OSOBY WYZNACZONEJ DO OBLICZENIA I POBRANIA PODATKU / PEŁNOMOCNIKA PŁATNIKA (część tę wypełniają składający będący płatnikami)

124. Imię, nazwisko, podpis albo nadruk z imieniem, nazwiskiem oraz stanowiskiem służbowym

I. PODPIS OSOBY UPOWAŻNIONEJ DO SPORZĄDZENIA INFORMACJI

(część tę wypełniają składający niebędący płatnikami, którzy wypełnili część F)

125. Imię, nazwisko, podpis albo nadruk z imieniem, nazwiskiem oraz stanowiskiem służbowym

3. Warunki nieobligatoryjne tzw. kryteria pierwszeństwa.

Lp.	Nazwa kryterium	Punkty	Warunek uważa się za spełniony, jeśli:
1	<i>W skład gospodarstwa domowego wchodzi dziecko,</i>	5 punktów za pierwsze i drugie dziecko 10 punktów za każde kolejne dziecko	Należy złożyć załącznik nr 5 do wniosku. W przypadku dzieci powyżej 18 rż uczących się należy dołączyć kserokopię legitymacji
2	W skład gospodarstwa domowego wchodzi co najmniej jedna osoba powyżej 18 roku i poniżej 40 roku życia,	10 punktów	Należy złożyć załącznik nr 6 do wniosku
3	W skład gospodarstwa domowego wchodzi co najmniej jedna osoba, która nie ukończyła 16 lat i legitymuje się orzeczeniem o znacznym lub umiarkowanym stopniu niepełnosprawności, określonym w ustawie z dnia 27 sierpnia 1997 r. o rehabilitacji zawodowej oraz zatrudnieniu osób niepełnosprawnych (Dz. U. z 2024 r. poz. 44 z późn. zm.),	5 punktów	Należy złożyć załącznik nr 7 do wniosku oraz kserokopię dokumentu potwierdzającego niepełnosprawność
4	W skład gospodarstwa domowego wchodzi co najmniej jedna osoba, która ukończyła 16 lat i legitymuje się orzeczeniem o znacznym lub umiarkowanym stopniu niepełnosprawności, określonym w ustawie z dnia 27 sierpnia 1997 r. o rehabilitacji zawodowej oraz zatrudnieniu osób niepełnosprawnych (Dz. U. z 2024 r. poz. 44 z późn. zm.),	5 punktów	Należy złożyć załącznik nr 8 do wniosku oraz kserokopię dokumentu potwierdzającego niepełnosprawność

5	Wnioskodawca jest osobą starszą, tj. osobą, która ukończyła 60 lat,	10 punktów	Należy złożyć załącznik nr 9
6	Wnioskodawca i osoby zgłoszone do wspólnego zamieszkania nie posiadają: wystawionych przeciwko nim cywilnoprawnych tytułów egzekucyjnych w zakresie zobowiązań pieniężnych, zaległości z tytułu zobowiązań publicznoprawnych, zaległości wobec gminy z tytułu zobowiązań cywilnoprawnych,	10 punktów	Należy złożyć załącznik nr 10
7	W skład gospodarstwa domowego wchodzi osoba, która rozlicza się z podatku dochodowego w Urzędzie Skarbowym w Chorzowie i w deklaracji podatkowej za ostatni rok rozliczeniowy wskazała Gminę Świętochłowice jako miejsce zamieszkania,	20 punktów	Należy złożyć załącznik nr 11 oraz kserokopię pierwszej strony deklaracji podatkowej za ostatni rok rozliczeniowy
8	Wnioskodawca, który zadeklaruje partycypację w kosztach budowy lokalu mieszkalnego w wysokości większej aniżeli wartość obligatoryjnej wartości tj. 1 500 zł/m ² : a) 1 800,00 zł / m ² , b) 2 100,00 zł/ m ² , c) 2 400,00 zł/ m ² ,	a) 10 punkty b) 20 punktów c) 30 punktów	Należy złożyć załącznik nr 12 (deklaracją partycypacji). Brak wpłaty zadeklarowanej wysokości partycypacji skutkuje wykreśleniem Wnioskodawcy z listy najemców.
9	Wnioskodawca posiada wkład oszczędnościowy zgromadzony na rachunku bankowym na cele mieszkaniowe, którego imienny dowód stanowi książeczka mieszkaniowa wystawiona do dnia 23 października 1990 r.	15 punktów	Należy złożyć załącznik nr 13 oraz kserokopię książeczki mieszkaniowej

Kryteria pierwszeństwa są **warunkiem nieobligatoryjnym** tj. osoba, która nie posiada żadnego z ww. kryteriów, nadal może złożyć wniosek o najem lokalu w SIM. Jeśli wnioskodawca wykaże dodatkowe kryterium, zostaną przyznane dodatkowe punkty, które dadzą możliwość osobie ubiegającej się o najem mieszkania, pierwszeństwo w wyborze lokalu.

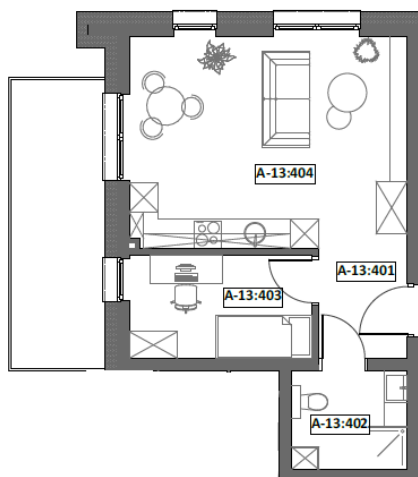
4. Struktura wolnych lokali mieszkalnych

Informacja o dostępnych lokalach jest aktualizowana i znajduje się na stronie Inwestora:

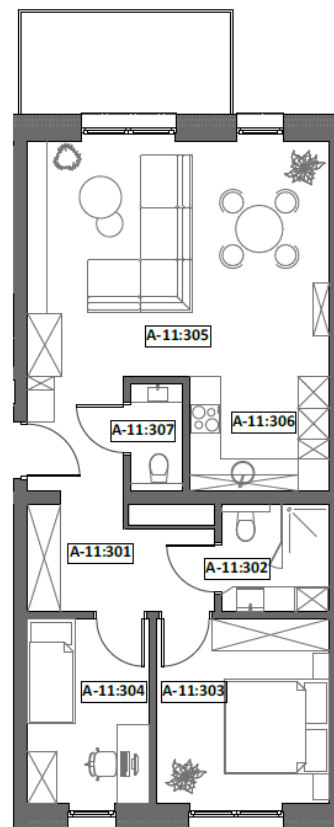
<https://mieszkania.sim-slask.pl/swietochlowice-etap-i/ul-slaska-budynek-nr-2/>

<https://mieszkania.sim-slask.pl/swietochlowice-etap-i/ul-slaska-budynek-nr-3/>

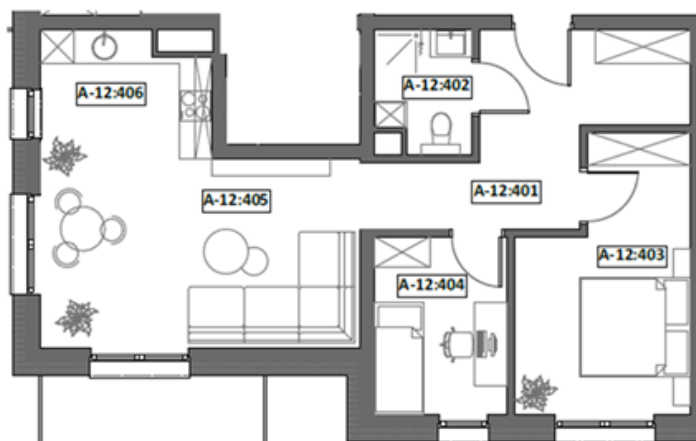
5. Przykładowe rzuty mieszkań



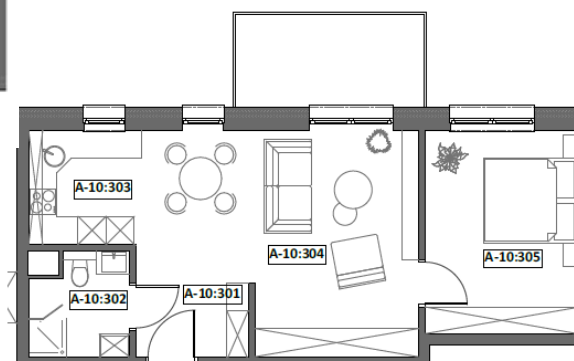
Mieszkanie 2 pokojowe
PUM – ok. 41,79 m²



Mieszkanie 3 pokojowe
PUM – ok. 68,8m²



Mieszkanie 3 pokojowe
PUM – ok. 63,2m²



Mieszkanie 2 pokojowe
PUM – ok. 52,3m²

6. Standard mieszkań

Budynki wielorodzinne przy ul. Śląskiej w Świętochłowicach, będą charakteryzowały się nowoczesnym wyglądem, zastosowaniem wysokiej jakości materiałów o wysokich parametrach termicznych i energooszczędnych.

Informacje podstawowe:

- 2 budynki / 2 – segmentowe (5 kondygnacji naziemnych),
- 74 lokale mieszkalne o powierzchni użytkowej od 42,53 m² do 68,28 m²,
- 74 komórki lokatorskie,
- 113 miejsc postojowych naziemnych.

Budynki mieszkalne będą w pełni dostosowane do potrzeb osób niepełnosprawnych i starszych poprzez zastosowanie m.in.:

- bezkonfliktowego wejścia do budynku, na poziomie terenu,
- szerokie drzwi wejściowe dwuskrzydłowe,
- przestronne ciągi komunikacyjne,
- dużą 13 osobową windę dostosowaną do osób niepełnosprawnych oraz chorych na noszach obsługującą wszystkie kondygnacje nadziemne i podziemne.

Wszystkie lokale mieszkalne będą przystosowane do potrzeb osób niepełnosprawnych oraz osób starszych poprzez:

- wyposażenie w szerszą niż standardową stolarkę drzwiową, obejmującą drzwi wejściowe do lokalu jak i wewnętrzne,
- bezprogowe przejścia między pomieszczeniami,
- większe okna zapewniające więcej światła, poprawiające komfort mieszkania, pozwalające na łatwe otwieranie i regulowanie.

Dwa mieszkania w każdym budynku będą przeznaczone dla osób z niepełnosprawnościami. Na wniosek zostaną dodatkowo wyposażone o elementy architektury pomocniczej np. poręcze w kabinie oraz przy toalecie.

Otoczenie budynku będzie dostosowane do osób z niepełnosprawnościami oraz osób starszych poprzez zastosowanie:

- miejsc parkingowych przeznaczonych wyłącznie dla osób niepełnosprawnych,
- ciągów pieszo-komunikacyjnych pozwalających na bezkonfliktowe poruszanie.

Karta informacyjna budynku i mieszkań

Lp.	Informacje	
1	Liczba budynków	2 budynki
2	Liczba wind	4 windy 13 osobowe (jedna na segment), obsługujące wszystkie kondygnacje.
3	Rodzaj ogrzewania	Centralne ogrzewanie zasilane pompą ciepła
4	Gaz w mieszkaniach	nie
5	Rodzaj stolarki okiennej	PCV, w lokalach na parterze dodatkowo szyby i okucia antywłamaniowe.
6	Drzwi wejściowe do lokali mieszkalnych	Płycinowe, z ościeżnicą metalową, progiem ze stali nierdzewnej, antywłamaniowe
7	Drzwi wewnętrzne	Płycinowe
8	Drzwi łazienkowe	Płycinowe z podcięciem wentylacyjnym.
9	Ogrzewanie w lokalu	Podłogowe + grzejnik elektryczny w łazience
10	Podłogi	<ul style="list-style-type: none"> – panele podłogowe winylowe, – płytki gresowe i ceramiczne, – listwy przyściennne
11	Ściany w lokalu	<ul style="list-style-type: none"> – malowane na biało farbą gruntującą oraz farbą lateksową białą, – płytki na pełną wysokość pomieszczenia (pomieszczenia sanitarne)
12	Sufity w lokalu	Pomalowane na biało farbą gruntującą, a następnie farbą lateksową białą.
13	Elektryka w lokalu	<ul style="list-style-type: none"> – rozdzielnica mieszkaniowa, – gniazda wtyczkowe podwójne 230V, 16A, IP20, – wypusty kablowe 1 fazowe, 3 fazowe, – gniazda internetowe RJ45 i telefoniczne RJ11, – gniazda RTV, SAT – łączniki podtynkowe, – Unifon, – Oświetlenie (lampy) – po stronie Najemcy.
14	Łazienka	<ul style="list-style-type: none"> – misa ustępowa podwieszana + stelaż podtynkowy + przycisk spłukujący, – kabina prysznicowa typu „walk in”, – bateria prysznicowa, – umywalka + bateria, – przyłącze do pralki.
15	Kuchnia	<ul style="list-style-type: none"> – zlewozmywak jednokomorowy + bateria + syfon, – kuchnia elektryczna 4 palnikowa wraz z piekarnikiem.
16	Meble	Po stronie najemcy.
17	Mieszkania na parterze	Wydzielona strefa "ogródka". Wydzielenie za pomocą stalowego ogrodzenia o wysokości 150cm.
18	Mieszkania powyżej parteru	Balkony w wymiarach 2x4 m lub 2x6 m.
19	Liczniki	Zdalny odczyt.

7. Najem i partycypacja.

Przed podpisaniem umowy najmu jest zawierana umowa partycypacji określająca wkład finansowy najemcy w kosztach budowy lokalu. Wartość obligatoryjnej partycypacji za lokal mieszkalny dla inwestycji przy ul. Śląskiej w Świętochłowicach wynosi **1 500,00 złotych za 1m²**. W przypadku gdy we wniosku zostanie wskazana wyższa wartość partycypacji, ta wartość staje się obligatoryjna do wpłaty.

Kwota partycypacji w kosztach budowy lokalu mieszkalnego podlega zwrotowi najemcy w odpowiednio zwaloryzowanej wysokości, nie później niż w terminie 12 miesięcy od dnia opróżnienia lokalu.

Przed podpisaniem umowy najmu, będzie ponownie weryfikowany dochód przyszłego najemcy oraz zajdzie konieczność złożenia oświadczenia o nieposiadaniu innego tytułu prawnego do lokalu mieszkalnego w Świętochłowicach oraz **konieczna będzie wpłata kaucji zabezpieczającej należności z tytułu najmu lokalu w wysokości 12-krotności miesięcznego czynszu**.

Wniesiona kaucja podlega waloryzacji oraz zwrotowi w terminie do jednego miesiąca od chwili opuszczenia lokalu potwierdzonego protokołem zdawczo-odbiorczym końcowym.

Wartość czynszu szacowana na 2027 rok wynosi: **28,00 zł/m²**. Wysokość czynszu ostatecznie zostanie ustalona przed podpisaniem umowy najmu.

Do kwoty czynszu nie wliczają się opłaty z tytułu zużycia centralnego ogrzewania oraz wody, a także opłaty za wywóz odpadów komunalnych.

8. Harmonogram i plan spotkań z SIM.

SIM Śląsk Sp. z o.o. będzie się kontaktował bezpośrednio z osobami wskazanymi przez UM Świętochłowice, znajdujących się na liście osób uprawnionych do zawarcia umowy najmu.

Każda osoba wskazana na liście osób uprawnionych do zawarcia umowy najmu, będzie zaproszona przez SIM na indywidualne spotkania. Po spotkaniu na wskazany przez przyszłego Najemcę adres mailowy, zostaną przesłane następujące dokumenty:

- wzór umowy partycypacji, dopasowany pod preferowany lokal mieszkalny,
- metryczkę mieszkań wraz z metryczką komórki lokatorskiej,
- akty prawne / ustawy oraz regulamin.

SIM Śląsk Sp. z o.o. zastrzega sobie możliwość usunięcia osoby z listy osób uprawnionych do zawarcia umowy najmu w wypadku:

- braku możliwości skontaktowania się z osobą (telefon, mail) wskazaną na liście osób uprawnionych do zawarcia umowy najmu, w celu umówienia spotkania indywidualnego.
- braku możliwości skontaktowania się z osobą (telefon, mail) wskazaną na liście osób uprawnionych do zawarcia umowy najmu, w celu określenia terminu podpisania umowy partycypacji.
- niepodpisanie umowy partycypacji w wyznaczonym terminie.
- niepodpisanie umowy najmu w wyznaczonym terminie.

Po dokonaniu wyboru lokalu mieszkalnego, zostaje przygotowana umowa partycypacji i wyznaczony termin jej podpisania.

Do 30 dni od dnia podpisania rzeczowej umowy, należy wpłacić kwotę partycypacji wskazanej w umowie.

Podpisywanie umów najmu nastąpi po dokonaniu odbiorów oraz uzyskaniu decyzji o użytkowaniu budynku.

Termin	Działania	Uwagi
03.12.2025 – 19.12.2025	Składanie wniosków o najem	Termin może ulec wydłużeniu
22.12.2025 – 20.02.2026	Prace komisji mieszkaniowej	Terminy mogą ulec zmianie tj. mogą zostać wydłużone lub skrócone, w zależności od ilości złożonych wniosków
marzec 2026	Przekazanie do SIM listy osób uprawnionych do zawarcia umowy najmu	
marzec 2026	Indywidualne spotkania z osobami znajdującymi się na liście najemców	
Marzec - kwiecień 2025	Podpisywanie umów partycypacyjnych	
30 dni od podpisania umowy partycypacji	Wpłata kwot wynikających z umów partycypacyjnych	
Październik - listopad 2026 r.	Weryfikacja kryteriów z naboru (obowiązujące na dzień weryfikacji, czyli dochód + tytuł prawny)	Terminy mogą ulec zmianie w przypadku wystąpienia okoliczności niezależnych od SIM.
listopad - grudzień 2027 r.	Podpisywanie umów najmu wraz z wpłatą kaucji	

**PRZYJDŹ, DOWIEDZ SIĘ WIĘCEJ
POMOŻEMY WYPEŁNIĆ WNIOSEK**

Chorzów ul. Michałkowicka 91/U1

e-mail: sekretariat@sim-slask.pl

tel.: 784-050-951; 884-213-856

www.sim-slask.pl



**SPOŁECZNA
INICJATYWA
MIESZKANIOWA
ŚLĄSK**